

PAUROPODES D'AFRIQUE DU SUD

Par Paul A. REMY.

Ces récoltes ont été faites par le Dr P. GRAHAM dans l'Albany District, Cape Province, en août 1954.

PAUROPIDAE.

Allopauropus danicus Hansen, 1 ind.¹ à 6 pp.

Espèce à très vaste répartition géographique : Europe, Afrique du Nord, Afrique tropicale, Madagascar, la Réunion.

Allopauropus Grahamsi n. sp., 1 ind. à 9 pp. ♂, long de 0,70 mm.

TÊTE. — Organes temporaux égaux à leur écartement. Poils tergaux : à la 1^{re} rangée, $a_1 = a_2 = a_1a_1 = a_1a_2 = 15$ à 17 ; à la 2^e, $a_1 = 1/2$ de $a_1a_1 = 14$, $a_2 = 32$; à la 3^e, $a_1 = 14$, $a_2 = a_1a_1 = a_1a_2 = 20$; à la 4^e, $a_1 = 16$, $a_2 = 37$, $a_1a_1 = 10$, $a_1a_2 = 40$ et 45.

ANTENNES. — Poils tergaux de l'article IV : $p = 24$; $p' = 9$; $p'' = 7$; $r = 14$. Le rameau tergal t , 1 fois $1/3$ aussi long que large, est égal aux $2/5$ environ du poil p , au $1/6$ de son flagelle F_1 et aux $2/3$ du rameau sternal s . Celui-ci, environ 1 fois $3/4$ aussi long que large, est égal au $1/4$ de son flagelle postérieur F_3 qui est égal à environ 2 fois $1/2$ le flagelle antérieur F_2 et à peine plus court ($24/25$) que F_1 ; la largeur du globule g , dont le pédoncule est très court, est très légèrement plus grande que celle du rameau tergal.

TRONC. — Les 2 poils postérieurs du tergite VI sont égaux aux $2/3$ de leur écartement et légèrement plus courts ($8/9$) que les soies pygidiales a_1 . Trichobothries I, II et IV ténues, à pubescence dense, assez courte, raide, simple, très légèrement oblique sur la région proximale, espacée, fine, assez longue, ramifiée, normale ou presque normale à l'axe sur la région distale ; les tr. III sont épaissies progressivement et fortement à partir du bulbe sur environ leurs $5/7$ proximaux au point de former finalement une boule ovoïde, puis elles deviennent brusquement très ténues et le restent jusqu'à leur extrémité ; leur pubescence, dense, courte, raide, simple, oblique sur les $5/7$ proximaux, est fine, longue, ramifiée, normale à l'axe sur les $2/7$ distaux ; tr. V. effilées, assez grêles, à pubescence raide, oblique partout. Poil coxal et poil trochantérien des p. I et des p. III à VIII ainsi que le poil trochantérien des p. II et IX paraissent simples ; le poil

1. Abréviations. — Ind. à ... pp. = individu à ... paires de pattes locomotrices ; p. I. ... = patte locomotrice de la 1^{re} ... paire ; sexe ? , stade ? = sexe, stade non reconnus.

coxal des p. II et IX est bifurqué, les 2 rameaux étant bien développés ; au tarse des p. IX, le poil proximal est égal au poil distal et au $1/5$ de la longueur de l'article. Pénis subtriangulaires, à peu près aussi longs que larges, à bords latéraux légèrement convexes.

PYGIDIUM. — Tergum présentant un lobe médio-postérieur arrondi, peu proéminent. Soies très légèrement renflées vers l'extrémité, les a_1 un peu plus longues ($5/4$) que leur écartement et que les a_2 ($5/4$), et un peu plus courtes ($25/27$) que les a_3 ; les a_2 sont plus près des a_3 que des a_1 , l'intervalle a_1a_2 étant égal à l'écartement des a_1 . Styles *st* arqués l'un vers l'autre, claviformes, striés transversalement, égaux à presque les $3/5$ de leur écartement qui est plus grand ($8/5$) que celui des a_1 .

Sternum. Soies b_1 égales à 1 fois $1/4$ leur écartement ; soies b_2 très légèrement renflées vers l'extrémité, à peine plus longues ($28/25$) que les a_1 ,

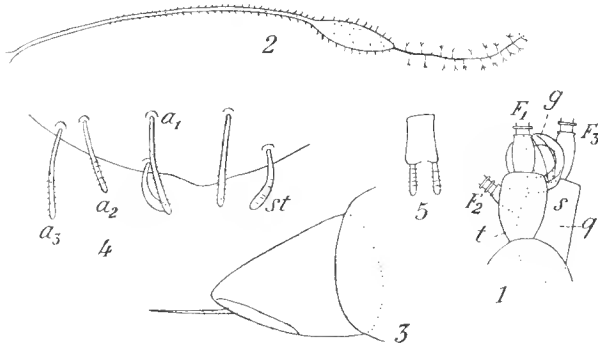


FIG. 1. — *Allopaupopus Grahani* n. sp. ♂. — 1. Rameaux de l'antenne droite, face tergale. — 2. Trichobothrie III. — 3. Pénis droit, face antérieure. — 4. Portion du tergum pygidial. — 5. Plaque anale, face sternale (la région médio-postérieure a été mal vue).

un peu plus courtes ($7/8$) que l'intervalle b_1b_2 ; pas de soies b_3 . Plaque anale subrectangulaire, plus longue que large, à bords latéraux légèrement concaves, à région postérieure formant une paire de lobes arrondis et portant une paire d'appendices claviformes, annelés, égaux à la largeur maximum de l'organe.

AFFINITÉS. — L'animal fait partie du groupe d'*A. vulgaris* Hansen, et est proche de celui-ci. Il s'en distingue par les caractères suivants : les organes temporaux, égaux à leur écartement chez *A. G.*, sont plus longs que lui chez *A. v.* ; le renflement maximum des trichobothries III est plus grand chez le 1^{er} que chez le 2^e ; aux p. IX, le poil coxal seul a 2 rameaux bien développés chez *A. G.* tandis que chez *A. v.* poil coxal et poil trochantérien présentent ce caractère.

Allopaowopus adjacens n. sp., 1 ind. à 9 pp. ♀, long de 0,66 mm.

TÊTE. — Poils tergaux de la 4^e rangée : $a_1 = 32$, $a_1a_1 = 19$, $a_2 = 50$, $a_1a_2 = 45$ et 47.

ANTENNES. — Poils de l'article IV : $p = 17$; $p' = 8$; $p'' = 5$. Le rameau tergal t , 2 fois $1/2$ aussi long que large, est égal à environ les $4/7$ du poil p , aux $4/17$ de son flagelle F_1 et au rameau sternal s . Celui-ci, 2 fois $1/5$ aussi long que large, un peu plus court ($8/9$) que son poil sternal q , est à peu près égal aux $2/3$ ($40/57$) de son flagelle antérieur F_2 et égal au $1/4$ de son flagelle postérieur F_3 , lui-même égal aux $16/17$ de F_1 ; la largeur du globe g , dont le pédoncule est très court, est égale à celle du rameau tergal.

TRONC. — Les 2 poils postérieurs du tergite VI sont égaux à leur écartement et légèrement plus longs ($9/8$) que les soies pygidiales a_1 . Trichobothries I, II, IV et V effilées, la région distale étant très ténue ; les I, II

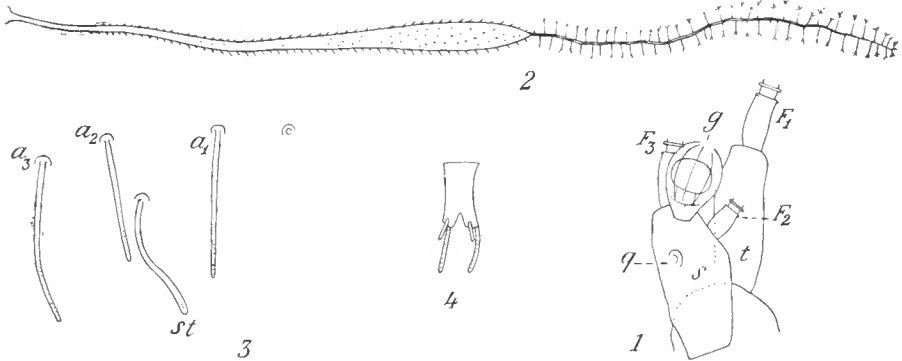


FIG. 2. *Allopaowopus adjacens* n. sp. ♀ à 9 pp. — 1. Rameaux de l'antenne droite, face sternale. — 2. Trichobothrie III. — 3. Phanères du tergum pygidial en leurs emplacements respectifs ; la soie a_1 droite n'est représentée que par son embase. — 4. Plaque anale, face sternale.

et IV ont une pubescence dense, raide, simple, un peu oblique sur la région basilaire, devenant ensuite rapidement espacée, fine, ramifiée, normale à l'axe ; les tr. III sont épaissies progressivement et fortement à partir du bulbe sur environ leurs $2/3$ proximaux, puis elles deviennent bientôt très ténues et le restent jusqu'à leur extrémité ; leur pubescence, dense, courte, raide, simple, oblique sur la région claviforme, est espacée, longue, fine, ramifiée, normale à l'axe sur la région ténue ; tr. V à pubescence peu dense, courte, très oblique. Poil coxal et poil trochantérien des p. I à VIII et poil trochantérien des p. IX paraissent simples ; le poil coxal des p. IX est bifurqué, les 2 rameaux étant bien développés ; à ses dernières, le poil proximal du tarse est égal aux $7/17$ de la longueur de l'article et à 2 fois $1/4$ le poil distal.

PYGIDIUM. — Soies subcylindriques, les a_1 plus longues que leur écartement, un peu plus longues ($8/7$) que les a_2 et un peu plus courtes ($8/9$) que les a_3 ; l'intervalle a_1a_2 est égal à 1 fois $1/2$ l'intervalle a_2a_3 . Styles st

épaissis vers l'extrémité, en forme d' S à courbures peu marquées, égaux aux soies a_2 .

Sternum. Soies b_1 subcylindriques, égales à un peu plus de 2 fois $1/2$ les a_1 ; soies b_2 égales à 1 fois $1/4$ les a_1 et à 1 fois $2/3$ l'intervalle $b_1 b_2$; pas de soies b_3 . Plaque anale subrectangulaire, notablement plus longue que large, à région postérieure divisée en une paire de lobes par une incision assez marquée ; cette région porte une paire d'appendices latéraux subcylindriques, annelés, un peu plus longs que la largeur maximum de la plaque et une paire de courtes tiges sublatérales, sternales.

AFFINITÉS. — *A. adjacens* fait partie du groupe d'*A. gracilis* Hansen et est à placer au voisinage de mes *A. subminutus*, *A. Brölemanni*, *A. Lacroixi*, *A. notabilis*, desquels il se distingue par les caractères des trichobothries III, de la chétotaxie pygidiale et de la plaque anale.

Polypauropus Duboscqi var. *inflatisetus* Remy, 5 ind. : 1 à 9 pp. ♀, 1 à 8 pp. sexe ?, 3 st ? sexe ?

Cette variété a été signalée d'Europe méridionale, d'Afrique du Nord, d'Afrique orientale britannique, de Madagascar et de la Réunion.